

العائلتان البعدتان : بعد التضامن الجماهيري الوار صدور قرار ارجاعهما الى بلديهما

على الطريق

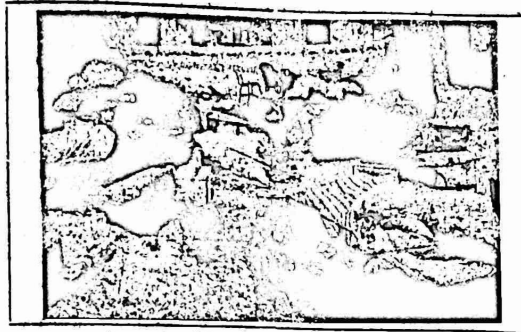
ارجعا - مخيم عفتة حبر وعين السلطان :

اصب بتزيف داخلي وامتلا جسده بالصفصين ومن ناحية اخرى قام وفد بالحجرات والكدمات .

... واذا للبرهان مآل !!



سلطات الاحتلال الامة تغلف بمائلة الكمي الى مخيم عفتة حبر المحور وتحكم عليها بالاشهر مجددا ..



يد الاحتلال تبيت مسادا في اثار مائلة الشوملي .. شهر من مظاهر « انسانية » المحتل في مخيم عين السلطان في ارجعا

اعلنت عائلتا الشوملي والكسي اللتان تم ابعادهما الى مخيم عفتة حبر وعين السلطان اضرابا عن الطعام منذ يوم الجمعة الماضي احتجاجا على طردهما من منزليهما في بيت ساحور ومخيم بلاطة وتطالب العائلتان المبعدان بالسماح لهما بالعودة الى منزليهما والغاء قرار الابعاد المحجف وذكرت العائلتان ان ابنيهما المتهمان برشق دوريات عسكرية بالحجارة بريثان من هذه الشهمة ويذكر ان طارق الشوملي (١٧ عاما) قد اجريت له عمليات جراحات من جراء ضربه من قبل جنود الدورية التي اعتقلته بشهمة رشق الحجارة وذكرت جريدة الاتحاد يوم الجمعة الماضي ان دورية عسكرية احتلالية اعتقلت الفتي طارق بعقب الشوملي من بيت ساحور يوم الاربعا الماضي

حين كان يقود دراجته على طريق بيت لحم - بيت ساحور وادعت الدورية انه قد قذفها بحجر ولهذا طارده واعتقلته . ويقول شاهد عمان ان الفتي هرب على دراجته من الدورية الا انه سقط في الطريق فتحلق حوله الجنود وافراد الشرطة وضربوه بوحشية ثم قدفوا به الى السيارة ونقلوه الى مركز الحكم العسكري في بيت لحم وهناك تعرض لافظع الضربات التي شارك فيها حاكم بيت لحم العسكري وعباديا الباهو الملقب " ابو الفخر " وقد اغمي عليه . ونقلته سلطات الاحتلال في الساعة الثامنة من مساء الاربعا الى مستشفى الحسن حيث اجريت له عملية جراحية واتضح انه

رغم ان الغلاء يطبق على رقاب العباد في الضفة والقطاع ويكاد يمنع عنهم الهواء ، الا ان عشرات القضايا الانسانية التي افرزها الغلاء العظيم وليد السلام السادتي اذاحت الحديث عن الغلاء واجبرته على الانزواء في ركن ما كما سبق وقلت في عدد سابق . ولانه محذور على الاقتراب من تلك المواضيع فان معاودة الحديث عن الغلاء نوع من " فن النمل " كما يقال .

مساء الاحد وفي برنامج الاسوع في ساعة الذي يقدمه التلفزيون الاسرائيلي ، وعد اقتصادي كبير مواطني اسرائيل يتواصل الغلاء وارتفاع الاسعار ويتعلمي القدرة الشرائية لمواطني الدخل . ولم ينس ان يذكر ان الارتفاع في اسعار الحاجيات بلغ ١٠٠,٢ بالمئة عن الشهر الماضي .

ولاننا في الضفة والقطاع وبحكم ارتباطنا بالاقتصاد الاسرائيلي ، وعدم المساواة في الدخول ، نتحمل في العادة عبئا اكبر من مواطني اسرائيل فان وعد الاقتصادي الكبير سيرتجع عندنا باضافة مواد غذائية اساسية جديدة وكثيرة الى قائمة الكماليات الطويلة والمتطاولة دوما .

والمواطنون ، ومنهم انا ، لم يدروا الاقتصاد مثل ذلك الخبير الكبير . وهكذا لا يعرفون كيف تحسب وزارة هورفيتش نسب ارتفاع الاسعار . ولكنهم مع ذلك يعبرون بطرق سهلة مبسطة عن شعورهم بوظافة الغلاء ومعاتبه .

في الطريق من رام الله الى القدس ناول احد الركاب ورقة هيرتزل الزرقاء - الممتلئة - للسائق لوح السائق بالورقة في الهواء وانتظرنا ان يقول شيئا كما بدا عليه . اعرفون ، قال ، قبل عام ٧٣ كنت اشتغل طوال النهار لاجد هذه الورقة . وبها كنت اشترى كيسا من الرز ، كيسا من السكر ، وبيضة ذلك اليوم للحيال . الان احتاج ثلاثين ورقة مثلها لكيس الرز والسكر وخمسة مثلها لبيضة للحيال وقبل ان يكمل قاطعه احد الركاب محتجا بان خمس وقات مثلها لا يمكن ان تشتري بيضة . لكن السائق طالبه ان يتساهل معه لانه لم يكن في ذمته ان يكون اللحم من مكونات الطبخة ، فاللحم قد نسبه الكثير من المواطنين منذ زمن بعيد . اكمل السائق الحديث قائلا ، اعلم على السيارة بالاجرة ، كان راتبي انذاك حوالي تسعمائة ليرة وراتبي الان حوالي سبعة الاف وخمسمائة ليرة تسال احد الركاب كيف يمكن العيش بمثل هذا الراتب . وتشعب الحديث ليشمل الاجارات ومصاريف العلاج ومصاريف الاولاد في المدارس وغيرها وغيرها .

خلاصة القول ان السائق عبر بصدق وواقعية عما يعانيه المواطن العادي من مصائب الغلاء الفاحش فكيف ذلك والسيد خبير هورفيتش بعد بيزيد من الغلاء وتقليص قدرة اصحاب الدخول المتوسطة على الشراء .

ابو وديدة



الحامات والمناظر رسالة الشوملي الشوملي - رسالة جامعة بيرزيت " وجدان الشوملي لحم وظالمه في بيت لحم للادوية المدرسة السورية بينما تشكلت اربعة اطفال سنوا ١٥ سنوات والولد المعطل الذي يانه يعاني من فقد سق له ان بيت لحم للاطفال وقد ساء للطفل الاصغر من الحرارة التي تزد مشوية في منطقة الصف . وفي يوم الاحد هو تعرض صحفيين بالقدس تحدثت فلسطينيا لآخرين التي تعيش فيها القرار المحجف واعلنت انها ستعود لاطفال قرار الامانة وقد رفضت اضرابها عن الظاهر اطق الضفة البر حقيها في الشر هذا وقد عذر وزير العائلتين الشوملي التلاشا ، بعد من التضامن الجماهيري عن الطعام استمر مكوشتيها في الضمير

الاطفال والحوامل يتلقون علاجا وعن الملجانات التي نوعيتها ، طلبه بصر العربي في كبر لشراء الادوية على هذا الوضع هناك ١- جعل الم في الاسوع ٢- اضافة ضب الثلاثة . ولكن الوكالة تدعي يمكن سبب مخصصات مالية كانت

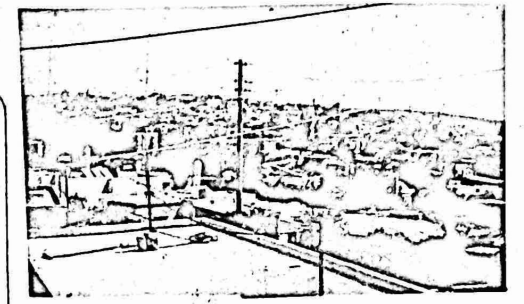
مخيم قلنديا

تأسس المخيم في ١٩٤١ - ١٩٤٠ عدد سكان المخيم ١٩٨٠ - ١٩٨٠ مساحة المخيم منذ تاسسه نزع من المخيم في عام ١٩٦٧ ٢٢٢٢ مساحات من

وقد تم افعال منزلي العائلتين بالاكسجين وتسلمت امرا منهم من مغادرة المخيمين ويقوم الحاكم العسكري لمدينة ارجعا بنفسه بزيارة وكالة القوث ووفود طلابية من

مخيم قلنديا قائم بين التقسيمات الادارية

واذا ما توجهنا لشرق الشارع - المخيم الذي يحمل مكانه هوية الضفة الغربية - فالحال ليس بافضل ، حيث النظافة والصحة فتحول الدوام الى صاحبي وصاى وقد ذكر طلاب وطالبات الفترة المسائية ، ان لا فائدة من هذا الدوام نظرا لضعف الحبوكة



العام في الشوارع والازقة تتحدث عن نفسها على شكل فادورات متراكمة ومجازي مكشوفة وماء آسنه واعداد هائلة من الذباب والبعوض ، وليس هناك من يمكن ان توجه له لاصلاح الوضع لان الوكالة تعلن ان ذلك ليس من اختصاصها وبلدية القدس ولا من منقذ ولا مساعد ... واما الشوارع ، فحدث ولا حرج تراسية مغفرة في الصف ، وموجلة في السنا والصخور الناشئة اهم ما مر بها . بدور الاعادتين ضاقت بالاعداد الخائلة من الطلاب بالنسبة لحجمها

مخيم قلنديا يكتسب اهمية خاصة ليس لوقوعه على طريق رام الله - القدس فحسب بل لوقوعه كذلك على اطراف المطار الوحيد في الضفة والقطاع ، والذي ما زالت معظم شركات الطيران في العالم تقاطعه كتعبير عن عدم موافقتها " لضعفه للقدس المضمومة " كما ان المخيم يشكل مع " كفر عقب " الجزء العلوي الدقيق من الشكل الكمثرى لمنطقة القدس بعد عام ١٩٦٧ .

وللسبب الاخير هذا ، فسكان المخيم ينقسمون الى شرقي الشارع - الضفة الغربية - ، وغربي الشارع - القدس - ، ولا ينذر ان نجد عائلة واحدة تنقسم الى شرقي الشارع وغربه ويحمل افرادها تبا لذلك هوية الضفة وهوية القدس . والسكان الذين " انعم عليهم الله " وحلوا هوية القدس ، يتمتعون بنعم " البلدية والحكومة ، فندفعون الضرائب على اشكالها دون تلقي اية خدمات بلدية ، واذا " انخرت سكانيا " اي عائلة منهم فاضافت غرفة الي بنايتها او شيدت منزلا جديدا ، فان البلدية تسارع الي عقد محكمة والحكم طعنا بالفراغ والهدم بسبب البناء غير المرخص ، وقد حاول البعض الحصول على رخصة فدفعوا مبالغ باهظة دون ان يحطوا بذلك ، فكان الحل الوحيد الممكن هو البناء بدون ترخيص لكي لا يكون الشارع ماوي للاعداد المتزايدة .