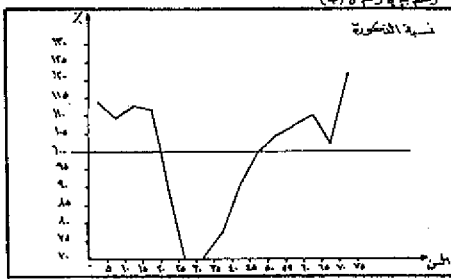
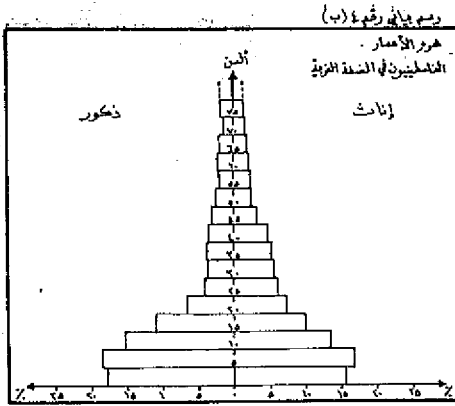
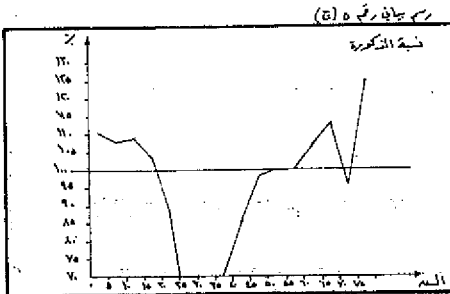
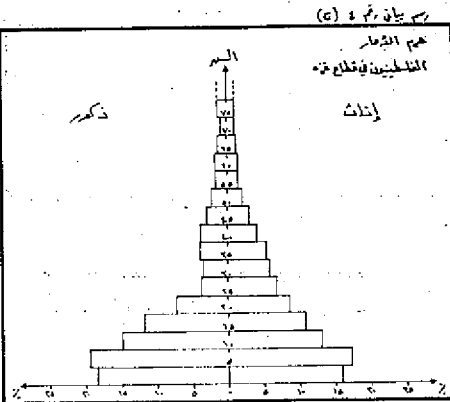


نلاحظ ان الولادات قد خفت . وهذا نتيجة الحرب والتهجير . كما ان القوى العاملة بين ٢٠ و ٥٠ سنة قليلة نسبيا . وهذا يعود الى عامل الهجرة للعمل في الخارج . ويشير الرسم البياني (ب) و (ج) الى ضعف نسبة الذكور بين ٢٠ و ٥٠ سنة . ضعفا يصل اقصاه بين ٣٠ - ٣٤ سنة في الضفة الغربية ٦٧.٧٪ وبين ٢٥ و ٣٠ سنة في غزة ٥٣.٥٪ . والملاحظ ان نسبة الذكور هي افضل نسبيا في الضفة الغربية ، نتيجة كونها مجتمعا زراعيا بشكل اساسي .



د - يشير الرسم البياني رقم (أ) الفلسطينيين في فلسطين المحتلة ، الى كبر قاعدة الهرم . اي انه مجتمع عادي وهناك ضعف نسبي للقوى العاملة بين ٢٠ و ٦٠ سنة . هناك انخفاض في نسبة الذكورة كما بين الرسم البياني رقم (أ) . وربما يعود هذا الى تهجير نسبي .

هـ - يشير هرم اعمار الفلسطينيين في سوريا . رسم بياني رقم (هـ) . ان هرم السكان هو اكثرها عادية . اي هرم عريض في قاعدته .



و - النقطة الاساسية ان هرم اعمار الفلسطينيين في لبنان هو نتيجة تعداد بالعينة وليس نتيجة تعداد عام . وانه محصور فقط في المخيمات . لذلك لا يقدم مؤشرا حقيقيا على اوضاع الفلسطينيين في لبنان . لكنه يشير الى وضع الفلسطينيين في المخيمات حيث نلاحظ تكاثرا كبيرا في لمن هم اقل من ٢٠ سنة اكثر من ٦٤٪ . وربما كان انخفاض نسبة الذكور بين ٢٠ و ٤٠ سنة ، عائدا الى مغادرة الشباب الخيم للعمل .

ز - تقدم الكويت مؤشرات مكتملة . لا قيمة لها بحد ذاتها . فالمجتمع الفلسطيني في الكويت هو مجتمع هجرة لاحقة للعمل . الطريف اننا حين ننظر الرسمان البيانيان رقم (و) و (ز) . نعتقد ان النقص في القوى العاملة في بقية البلدان سوف نجدها هنا . ان نرى ، ان هرم الامم ليس هراما ، ينتفخ في وسطه لمصلحة الذين يتراوح عمرهم بين ٢٠ و ٤٥ سنة . وان الذكورة مرتفعة حتى